

陽だまり通信

[季刊誌]

Vol. 56

2016年5月18日発行

望海の里が老人ホームランキング 広島県第2位に選ばれました!

厚生労働省や自治体による公開情報「介護サービス情報公開システム」を使って、ダイヤモンド社が独自に調査した結果、同社発行の雑誌「ダイヤモンドセレクト」で、望海の里が広島県で第2位にランキングされました。



望海の里職員は、この評価を施設の信頼度を示すひとつのデータとして大変光栄に思っております。また、数値では測れない部分も大切に考え、これまで同様“丁寧な思いやりのあるケア”を目標に掲げ、明るく元気に“職員全員介護”でがんばっていきます。

穏やかな生活の中の小さな変化に気づき、ご入居者様やご家族様と共に喜び悲しみ、今後もさらに成長していけるよう努力して参ります。

当法人のホームページが
リニューアルされました。

<http://www.amano-reha.com>

CONTENTS

特集 平成28年度入職式～新採用職員を迎えて～

新採用者研修を実施しました／新採用者あいさつ
旅リハキックオフ／職場紹介食事は楽しい! 美味しい! と感じて
もらいたい…そんな献立作りを目指して!／研修学会報告
サークル紹介

新採用者あいさつ



アマノリハビリテーション病院 3階病棟西
看護師 山岡 恵美

4月1日付で3階病棟西に配属となつた看護師の山岡恵美です。

しばらく臨床看護から離れていましたが、初心に戻りもう一度看護師として医療にかかわりたいとの思いで復帰しました。

山口県下関市から転入し、廿日市市の事はあまりわかりませんが、地域に早く慣れて色々な楽しみを増やしていきたいと思っています。皆様、よろしくお願ひ致します。



介護付有料老人ホーム カーサミア
看護師 岩宮 富子

カーサミアは、とても清潔感があり、職員のチームワークもよく働きやすい職場環境だと思いました。すてきな「我が家」(CASA MIA)が続いていけるように、入居者の方々と理解し、職員の皆様と協力して頑張っていきたいと思ひます。



あまのクリニック 医療ケア
精神保健福祉士 川上 春奈

2016年度、新しく入職させていただいた精神保健福祉士の川上春奈です。出身地は廿日市ではないのであまり詳しくありません。日々利用者さんや周りのスタッフの皆さんに色々教えていただいています。

まだまだ至らない点も多いと思ひますが、様々なことを経験して、自身の成長に繋げていきたいと思ひます。どうぞよろしくお願ひ致します。



広島西障がい者就業・生活支援センター もみじ
障害自立支援員 松原 健二

「医療法人ハートフルに入職したい」そう強く想ったのは、見学に来た際、院内の雰囲気は、病院関係者だけではなく、利用者の方と共に作り上げている、人を包み込むような温もりでした。そういった、人と人が繋がって「輪」を作り、そこで生まれる「和」を作りだす一員になれるよう努力していきます。周りに支えられ得られる自分の成長が、少しでも多く病院やクリニック、地域の発展に繋がるよう頑張ります。



アマノリハビリテーション病院リハビリテーション部回復期3階西病棟
理学療法士 岡本 達郎

今年度よりアマノリハビリテーション病院に勤務しております岡本達郎と申します。出身地は廿日市です。趣味は野球観戦でカープの大ファンです。

自分が慣れ親しんだ地域に就職できたことを嬉しく感じています。至らぬ点ばかりではありますが、皆様に信頼されるような理学療法士を目指して頑張りたいと思ひます。



アマノリハビリテーション病院リハビリテーション部回復期2階西病棟
作業療法士 間 捺緒

今年度より作業療法士として勤務しております、間捺緒と申します。患者様が安心してリハビリに取り組めるよう、日々研鑽していきたいと思ひます。患者様と共にリハビリに励み、今後の患者様の生活がより良くなるよう頑張ります。



アマノリハビリテーション病院リハビリテーション部回復期3階西病棟
言語聴覚士 福山 聖佳

言語聴覚士の福山聖佳です。愛媛県出身ですが、サンフレッチェが大好きで、サポーター歴は約10年です。

患者様がリラックスして、楽しめるようなリハビリのできる言語聴覚士になるべく、日々精進して参ります。



事務部・総務課
総務・事務 村上 泰孝

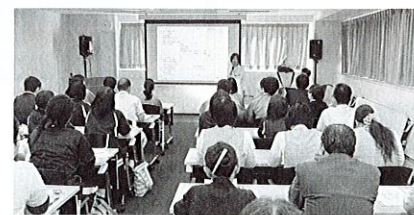
4月1日より事務部・総務課に配属させて頂くことになりました村上泰孝と申します。前職は営業職をしており、今までの経験が少しでもお役に立てればと思ひます。まだまだ分からないことばかりでご迷惑をおかけすると思ひますが、どうぞよろしくお願ひいたします。



新しい年度のスタートにあたり、当法人では医師をはじめ17名の職員を新たに迎え、職場では新しい活気に満ちています。4月1日には新採用者の入職式が厳粛な雰囲気の中で行われ、新採用職員代表から「法令ならびに医療法人ハートフルの服務規程を守り、法人職員として日々研鑽に励み、法人理念の達成に全力を挙げて努力することを固く誓います。」という誓いの言葉が述べられ、新しい職場で勤務する決意が感じられました。地域の方々が住み慣れた場所で生き生きと生活できるよう、当法人が医療、介護等の提供を通じて貢献していくためには、組織内での人材の育成が重要なキーワードとなります。新採用職員はこれから配属される部署で多くのことを経験し学ぶこととなりますが、医療人としての知識と品格を身につけて活躍されることを期待しています。

新採用者研修を開催しました！ 法人教育委員会 委員長 伊東 善大

平成28年4月6日(水)にアマノリハビリテーション病院4階大会議室に於いて、平成28年度新採用者研修を開催しました。対象者は平成27年4月4日から平成28年4月5日までに医療法人ハートフルに入職した職員で、当日32名が研修に参加しました。



研修内容ですが、天野理事長の「法人理念」、法人管理部長による「法人組織・就業規則」、リスクマネージャーによる「医療安全」、リンクナースによる「感染管理」、午後からは「交流会」、「医療連携・チーム医療」、「各部署紹介」等を実施いたしました。一日研修の長丁場でしたが交流会やグループワーク等で参加者同士が触れ合う機会もあり、有意義な研修となったようです。



▲交流会

新採用者研修を通し、医療を支える法人職員としての意識を高めることができたのではないかと思います。法人理念である「地域のために、地域とともに」を心に刻み、この地域を明るく照らし続けていく仲間が増えたことを嬉しく感じました。

特集 平成28年度入職式 新採用職員を迎えて

アマノリハビリテーション病院
事務部長 宮本 一男

旅リハキックオフ

地域リハビリテーション広域支援センター 寺田千秀

平成28年4月6日、横浜の障がい者の皆様が宮島を訪れ、いよいよ広島での旅リハが始まりました。

旅リハとは、旅を通じたりハビリテーションという意味で、横浜市総合リハビリテーションセンターに併設された障害者スポーツ文化センター「横浜ラポール」による造語です。内容は、観光、現地の障がい者の方々とスポーツ交流会（卓球、ボッチャ、けん玉など）、そして懇親会などです。



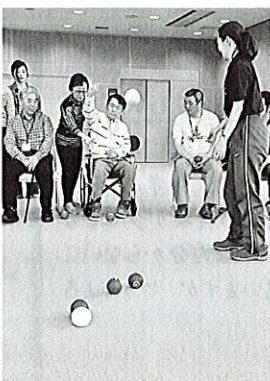
宮島旅行



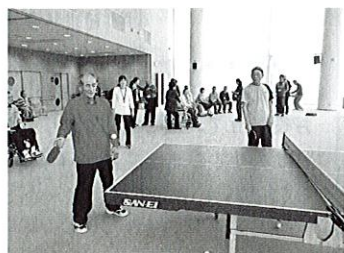
厳島神社

一般的なバリアフリー旅行との違いは、障がいがある仲間とともに、バリアが存在することが前提の旅行を楽しむために、必要な工夫や手立てを考え、自信をつけていこうとするところにあります。障がい者自身へのアプローチだけでなく、彼らを取り巻く社会の環境への働きかけも視野に入れながら、あくまで

「目からうろこ」です。基本的に参加したい活動のみに参加するというフリープランで、実際にゆつくりとした時間配分となっており、もちろんタクシーや観光バスを利用するのではなく、公共交通機関を利用し、同伴したご家族と別行動ができるオプションも設定されていきました。参加者全員が、無理をすることなく思う存分旅を楽しむことができるような工夫をされていたことに感心しました。ちなみに、皆さんが今回最も良かったことは、うえののアナゴ弁当を宮島で食べることにあったようです。



ボッチャ



卓球

でも障がい者の「自立と社会参加」を目的としたリハビリテーションプログラムとして位置づけられています。旅リハに取り組むことになったきっかけは、沖縄のリハビリ関係者が当法人の天野理事長に横浜ラポールの代表、宮地秀行さんを紹介したことです。宮地さんの活動に感銘を受けた理事長

演会を開催しました。その時、宮地さんから、「今年の春に横浜のラポールの利用者さんと宮島に行きたい」というお話があり、法人内でワーキンググループを立ち上げ、2泊3日のうち1日を現地サポーターとしてお手伝いすることとなりました。



講師：宮地秀行氏



旅リハ講演会

参加された皆さんは、旅行やスポーツ交流会を通じてリハビリを楽しみ、自分で次のステップへ踏み出すための目標を次々と作られています。これこそ旅リハの力です。私は、



懇親会



飲みにケーション

今回旅リハの現地サポーターとして、したいことを行うからこそ、人は体も心も健康になれるのだということを実感しました。今度は、自分たちが当事者の方々と旅リハを企画し、出かけてみたいと思っています。

今回は、横浜から横浜ラポールの利用者の方、ご家族合わせて26名、スタッフとボランティア4名、総勢30名をお迎えしました。こちらは、医療法人ハートフルの入院、外来、通所リハビリ、訪問リハビリの患者さんや利用者の方、そしてそのご家族合わせて11名（中途障がい者の方と家族の会「さつきばれ」の皆さんを含む）が参加、また廿日市市社会福祉協議会スタッフ2名と、当法人の医師、看護師、療法師、事務職など13名が現地サポーター及びボランティアとして活動しました。



うえののアナゴ弁当を食す



チャレンジプログラム



職場紹介

アマノリハビリテーション病院

2階病棟 師長 梅田 真由美

私たち2階病棟東は、回復期リハビリテーション病棟です。回復期リハビリテーション病棟とは受傷などにより身体的機能が低下した患者さんが集中的にリハビリを受けるために入院される病棟です。医師、理学療法士、作業療法士、言語聴覚士、相談員、看護補助者、看護師など多職種が協働して、患者さんのニーズを尊重したりリハビリテーションを行っていただきます。病院での生活は不安やストレスが多いと思います。また、リハビリ訓練も毎日行われ、つらいこともあると思います。そんな患者さん一人一人に、安全に元気に入院生活を送ってもらえるよう、日々患者さんとコミュニケーションをとりながら、活気あふれる病棟作りに励んでいます。受傷前の生活(自宅)



あまのクリニック通所リハビリでは、昨年新たな取り組みとして「世界遺産チャレンジツアー」「あまの保育園スマイルプロジェクト」「あまのファーム」をスタートさせ、いずれも利用者が活動的に参加できるようにリハビリ職員が中心となって企画しました。チャレンジツアーでは宮島を利用者の皆さんと訪れ、皆さん笑顔で過ごされました。スマイルプロジェクトでは子供たちを喜ばせようと利用者の方々は真剣な表情で帽子作りに取り組み、クリスマスに保育園の子供たちにプレゼントしました。あまのファームでは、野菜作りの経験がある方や元農家の方に監督してもらいながら畑作りから行い11月にはじめての植え付けを利用者の皆さんと行いました。



あまのクリニック通所リハビリでは、昨年新たな取り組みとして「世界遺産チャレンジツアー」「あまの保育園スマイルプロジェクト」「あまのファーム」をスタートさせ、いずれも利用者が活動的に参加できるようにリハビリ職員が中心となって企画しました。チャレンジツアーでは宮島を利用者の皆さんと訪れ、皆さん笑顔で過ごされました。スマイルプロジェクトでは子供たちを喜ばせようと利用者の方々は真剣な表情で帽子作りに取り組み、クリスマスに保育園の子供たちにプレゼントしました。あまのファームでは、野菜作りの経験がある方や元農家の方に監督してもらいながら畑作りから行い11月にはじめての植え付けを利用者の皆さんと行いました。

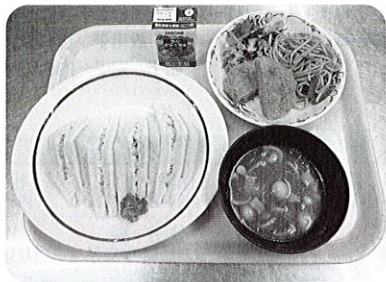
あまのクリニック 通所リハビリテーション

リハビリテーション主任 伊達 大輔

食事は楽しい！美味しい！と感涙して もらいたい…そんな献立作りを目指して！

あまのクリニック 栄養課主任 管理栄養士 野中 里江

通所リハビリテーション、デイサービスを利用される方に、「ごちそうじゃね！今日は誰かの誕生日？記念日？お祝い？」と連想して楽しんでいただける食事を提供したいと思っています。大人になると記念日を祝う事が少なくなってしまうがちですが、年齢を重ねるごとに一日一日が大切なことに気付いてきます。そこで栄養課では「毎日が記念日！」と称して、出来るだけ特別な献立に感じてもらえるように工夫しています。



敬老の日はもちろん、節分、バレンタインデー、ひなまつり、こどもの日、クリスマス等のメニューを実施。パーベキューをした気分になるメニュー、ピクニックをしている気分になるメニューなど、子供の頃に感じたわくわくを思い出してもらい、楽しい気分です。その方が、食欲増進につながるからです。

研修学会報告

回復期リハビリテーション病院協会 第27回研究大会 in 沖縄

3月4～5日、一足先に本格的な春を迎えた沖縄にて「回復期リハビリテーション協会第27回研究大会」が開催されました。演題数1,089という過去最大の規模となり、活気ある研究大会となりました。



病院より6名が参加し3演題を発表、懇親会では他施設との交流や情報交換はもちろんのこと、沖縄らしさを十分に味わうことができました。

発表演題

- ①リハビリテーション時間以外での入院生活の充実への取り組み
― 菜園づくりを取り入れて ―
(介護福祉士 加藤 智和)
- ②当院回復期リハビリテーション病棟におけるレクリエーションの取り組み
― 病棟スタッフとの連携に焦点を当てて ―
(作業療法士 財津 佳奈)



③大腿骨転子部骨折術後患者に対して 長期的に反重力トレッドミル歩行を 実施した1例

(理学療法士 佐々木 美沙)

第3回慢性期リハビリテーション 学会 in 神戸

平成28年2月27日・28日に神戸国際会議場で開催された、第3回慢性期リハビリテーション学会に当院から医師1名、理学療法士2名、作業療法士1名が参加しました。神戸牛ステーキで腹ごしらえをして、当院からは「地域スポーツセンターへの移行支援(連携)」とその後の運動継続の現状について」と、「当院外来リハビリテーション患者の労働形態に関する調査研究(希望とする労働形態到達に必要なものとは)」の2演題を発表しました。発表後、出席者の方々と有意義な意見交換を行うことが出来ました。

職員
サークル
紹介

フラダンス

アマノリハビリテーション病院 看護管理部 副部長 森川 律子



Aloha~アマノHula girlsです。
当クラブは、7月の病院の夏祭り・8月の平良夏まつりや忘年会で発表の機会を頂いて日頃の成果を皆さんに披露しています。
講師はヒロ・村井先生にお願いして2回/月のレッスンを受けています。
フラダンスのステップには、カホロ・カオ・ヘラ・ウエハ・レレウエハ・カラカウア・アミなどあり、ステップを覚えるのも大変です。

そして、これらのステップと手話の要素を含んだ手の動きが一緒になると、手足がバラバラの動きになることもあり、簡単に見えてなかなか難しい踊りです。しかし、きれいで華やかな衣装や色とりどりのレイ、かわいい髪飾りなど着飾って踊ると、気持ちが若返り嬉しくなります。

これからも、見て頂いた方に癒しや元気が届けられるように、頑張りしたいと思います。

- | | | | |
|---------------------|------------------|---------------------|------------------|
| 天野 純子…内科・リハビリテーション科 | 中島 康…内科・循環器科 | 木村 浩彰…リハビリテーション科 | 櫻津 優…心療内科 |
| 川上 恭司…循環器科 | 山根 浩介…内科・放射線科 | 西山奈緒子…内科・リハビリテーション科 | 河村理英子…小児科 |
| 福田 裕恭…内科・心療内科 | 小浦 義彦…リハビリテーション科 | 三上 幸夫…リハビリテーション科 | 伊藤 泰子…循環器科 |
| 狭田 純…リハビリテーション科・神経科 | 大森 忠信…心療内科 | 澤 衣里子…リハビリテーション科 | 菊地 由花…リハビリテーション科 |
| | | 松下 宏子…内科・循環器科 | 吉屋 直美…皮膚科 |

2016年6月以降

アマノリハビリテーション病院

診療		月	火	水	木	金	土
午前 9時 ~12時	1診	中島 康 内科・循環器科	菊地 由花 リハビリテーション科	山根 浩介 内科・放射線科	松下 宏子 内科・循環器科	山根 浩介 内科・放射線科	川上 恭司 循環器科
	2診	狭田 純 リハビリ・神経科	—	狭田 純 リハビリ・神経科	狭田 純 リハビリ・神経科	大森 忠信 心療内科	狭田 純(第2.4のみ) リハビリ・神経科
午後		休診					

あまのクリニック

診療		月	火	水	木	金	土
午前 9時 ~13時	1診	—	山根 浩介 内科・放射線科	—	—	狭田 純 リハビリ・神経科	—
	2診	櫻津 優 心療内科	福田 裕恭 内科・心療内科	—	福田 裕恭 内科・心療内科	福田 裕恭 内科・心療内科	福田 裕恭 内科・心療内科
午後 2時 ~5時	1診	—	中島 康 内科・循環器科	—	—	—	—
	2診	福田 裕恭 内科・心療内科	—	—	福田 裕恭 内科・心療内科	—	福田 裕恭 内科・心療内科

※急患はこの限りではありません。お気軽にお問い合わせのうえ、受診してください。 ※都合により、外来担当医が変更になる場合もございます。ご了承ください。

医療法人 ハートフル <http://www.amano-reha.com>

アマノリハビリテーション病院

廿日市市陽光台5-9 TEL.0829-37-0800

診療科目 内科・リハビリテーション科・神経科・心療内科・循環器科・皮膚科

診療時間 午前9時~12時

休診日 日曜・祝日

あまのクリニック

廿日市市串戸5-1-37 TEL.0829-31-5151

診療科目 心療内科・内科・循環器科・リハビリテーション科

診療時間 午前9時~13時(受付は12時まで) 午後2時~5時

休診日 水曜・金曜(午後)・日曜・祝日

■通所リハビリテーション

■重度認知症患者デイケア

■高齢者デイサービスセンター ゆうゆうあまの

廿日市市新宮1丁目13-1

廿日市市総合健康福祉センター あいプラザ内3F

TEL.0829-20-1620

電話対応可能時間 月曜~土曜可能

午前8時30分~午後5時30分

■地域活動支援センター ハートフルあまの

廿日市市新宮1丁目13-1

廿日市市総合健康福祉センター あいプラザ内3F

TEL.0829-20-1624

電話対応可能時間 月曜~金曜

午前8時30分~午後5時30分

■訪問看護ステーションハートフルステーション あまの

廿日市市串戸5-1-37 TEL.0829-31-5212

電話対応可能時間 月曜~土曜 午前8時30分~午後5時30分

■介護付有料老人ホーム 望海の里

廿日市市宮島口東2-13-15 TEL.0829-56-4580

■広島西障がい者就業・生活支援センター もみじ

廿日市市串戸5-1-37 あまのクリニック内5F

TEL.0829-34-4717 FAX.0829-34-4718

電話対応可能時間 月曜~金曜

午前8時30分~午後5時30分

■あまの訪問看護ステーション

岩国市牛野谷町3-49-53

TEL.0827-32-6265

電話対応可能時間 月曜日~土曜日、祝日

午前9時~午後6時 ※緊急時は24時間対応

■介護付有料老人ホーム カーサ ミーア

廿日市市陽光台3-1-3 TEL.0829-37-1133

■発達支援教室おひさま

廿日市市陽光台3-1-3 TEL.0829-37-1166

電話対応可能時間 日・祝日・水曜日除く 午前8時30分~午後6時

■相談支援事業所 あおぞら

廿日市市串戸5-1-37 あまのクリニック内5F

TEL.0829-34-4710

電話対応可能時間 月曜~金曜

午前8時30分~午後5時30分

■アマノ居宅介護支援事業所

廿日市市串戸5-1-37 TEL.0829-31-5213

電話対応可能時間 月曜~土曜 午前8時30分~午後5時30分

発行:医療法人 ハートフル 企画・編集:広報委員会 発行日:2016年5月18日 季刊誌